

## REGISTRO DE PROCEDIMENTO TÉCNICO (RPT)

---

**Título:** **Acesso Remoto à Rede do TJPA via VPN**

Código: RPT222-002

Release: **Final**

Data: 05/07/2016

**Origem:** **CST-SSSB**  
Coordenadoria de Suporte Técnico  
Serviço de Segurança e Sistemas Básicos

Versão: 1.0

Localização:



---

## Sumário

<b>Sumário .....</b>	<b>2</b>
<b>1 Título.....</b>	<b>4</b>
<b>2 Objetivos .....</b>	<b>4</b>
<b>3 Resultados Esperados.....</b>	<b>4</b>
<b>4 Procedimento .....</b>	<b>4</b>
4.1 Pré-requisitos: .....	4
4.2 Instalando GlobalProtect:.....	4
4.3 Utilizando GlobalProtect para Acesso VPN ao Tribunal:.....	8

---

## Informações Documentais

**Documento:** Acesso Remoto à Rede do TJPA via VPN

**Trilha:** VPN

**Status:**

- Escrita
- Revisão
- Finalizado

**Classificação:**

- PÚBLICO
- RESTRITO – TJPA
- RESTRITO – SECINFO
- RESTRITO – INTERNO AO SETOR

**Público Alvo:** Usuários Finais

**Atualizações:**

<b>Data</b>	<b>Participantes</b>	<b>Descrição</b>
05/07/2016	Thiago Dias	Início da redação.
06/07/2016	Bruno Benchimol	Atualização de informações e normas
11/07/2016	João Luiz/Bruno Benchimol	Revisão final

## 1 Título

Acesso Remoto à Rede do TJPA via VPN

---

## 2 Objetivos

- Realizar conexão de forma segura à rede do TJPA;
  - Disponibilizar acesso aos serviços internos sem exposição aos riscos da Internet e com o menor risco possível para o cliente final e ao TJPA.
- 

## 3 Resultados Esperados

- Facilitar atividades laborais, administrativas ou jurisdicionais, nas situações onde o cliente não encontra-se nas dependências do TJPA;
  - Garantir conexão segura exclusiva ao acesso/serviço solicitado em conformidade com a Política de Segurança da Informação;
  - Não permitir que sejam realizados conexões não autorizadas à rede do TJPA, isto é, uma vez conectado na VPN somente será permitido acessar as informações solicitadas e nada mais.
- 

## 4 Procedimento

### 4.1 Pré-requisitos:

Deverá ser solicitado “Acesso Remoto/VPN” através da Central de Serviços (Suporte Técnico) informando quais acessos e/ou serviços são necessários, período do dia e da semana que os acessos devem ocorrer, prazo para atender as acessos e justificativa com aval da chefia imediata. Caso já tenha realizado esse procedimento, ignorar esse passo.

Possuir um dos sistemas operacionais suportados/homologados pelo Global Protect:

- Microsoft Windows (32/64 bits): Windows 7; Windows 8; Windows 8.1; Windows 10;
- Mac OS X (32/64 bits) 10.3 ou superior;
- IOS 6 ou superior;
- Android 5 ou superior.

Para utilização do sistema operacional Linux (não homologado/suportado), existe a possibilidade de utilizar o *software* VPNC.

### 4.2 Instalando GlobalProtect:

O passo a passo a seguir refere-se a uma instalação no Microsoft Windows 7 64 bits, sendo similar nas demais versões. No caso de aplicativos Mobile deverá ser utilizada a loja de aplicativos do celular.

Acessar a URL <https://vpn.tjpa.jus.br>, em seguida inserir suas credencias de usuário e senha conforme tela abaixo:

Observação: Em alguns casos será necessário aceitar o certificado digital para continuar.



The screenshot shows the Palo Alto Networks GlobalProtect Portal login interface. At the top left is the Palo Alto Networks logo. Below it, the text 'GlobalProtect Portal' is centered. Underneath, there are two text input fields: one labeled 'Name' and one labeled 'Password'. Below the password field is a 'Login' button.

*Figura 1: Tela de acesso no Portal GlobalProtect*

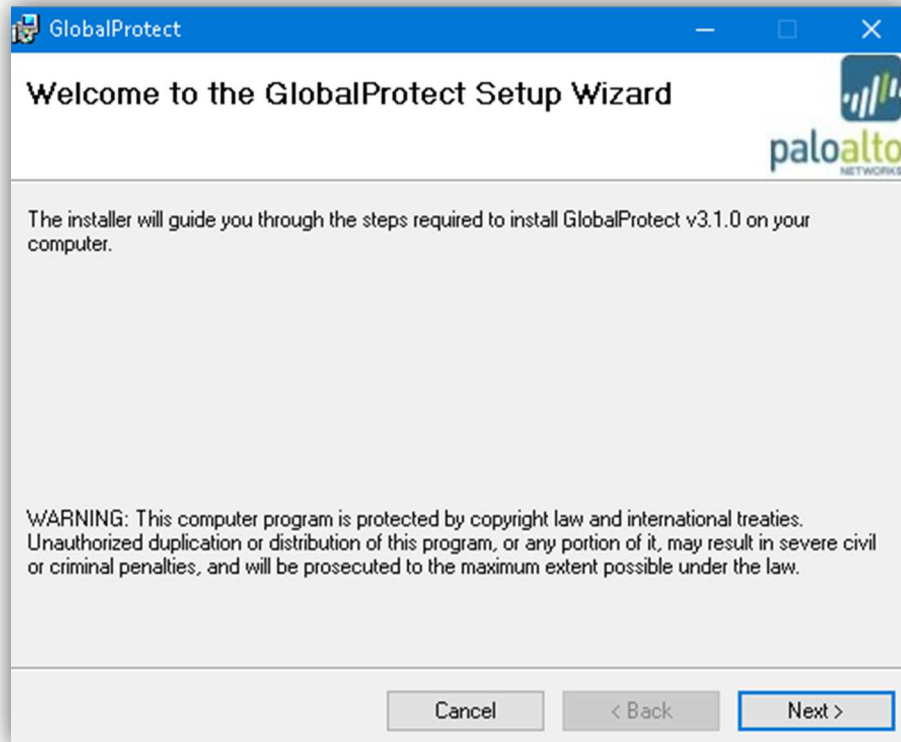
Validado o acesso, será apresentado a tela para *download* do cliente do GlobalProtect. Faça o *download* seguindo as configurações de sua estação.



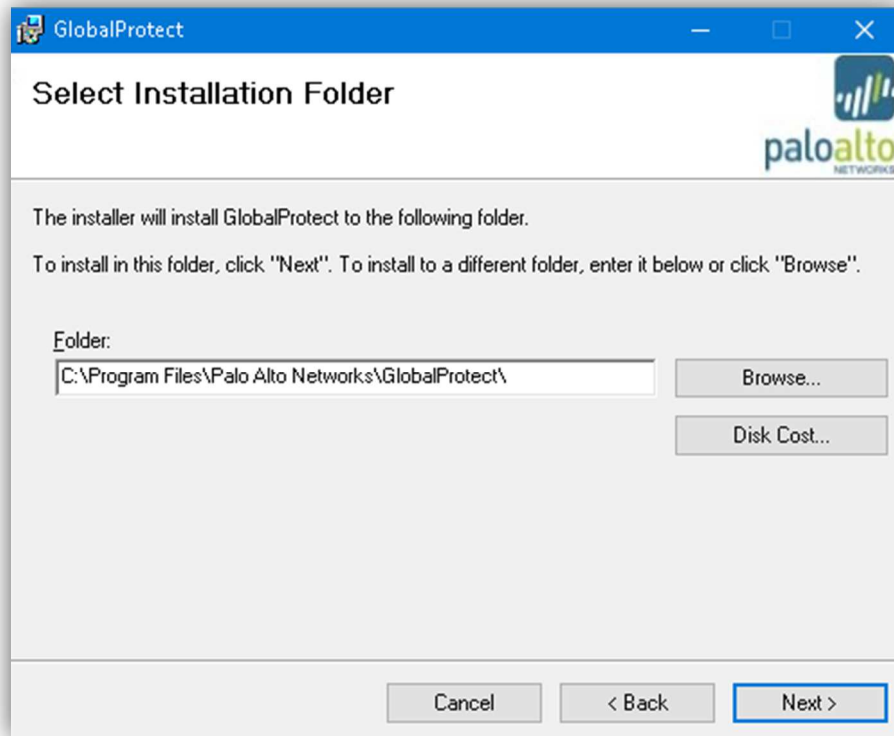
The screenshot shows the Palo Alto Networks GlobalProtect Portal download page. At the top left is the Palo Alto Networks logo. Below it, the text 'GlobalProtect Portal' is centered. Underneath, there are three blue hyperlinks: 'Download Windows 32 bit GlobalProtect agent', 'Download Windows 64 bit GlobalProtect agent', and 'Download Mac 32/64 bit GlobalProtect agent'. Below the links, there are three paragraphs of text providing instructions for each OS type: 'Windows 32 bit OS needs to download and install Windows 32 bit GlobalProtect agent.', 'Windows 64 bit OS needs to download and install Windows 64 bit GlobalProtect agent.', and 'Mac OS needs to download and install Mac 32/64 bit GlobalProtect agent.'

*Figura 2: Tela de Download do GlobalProtect Agent*

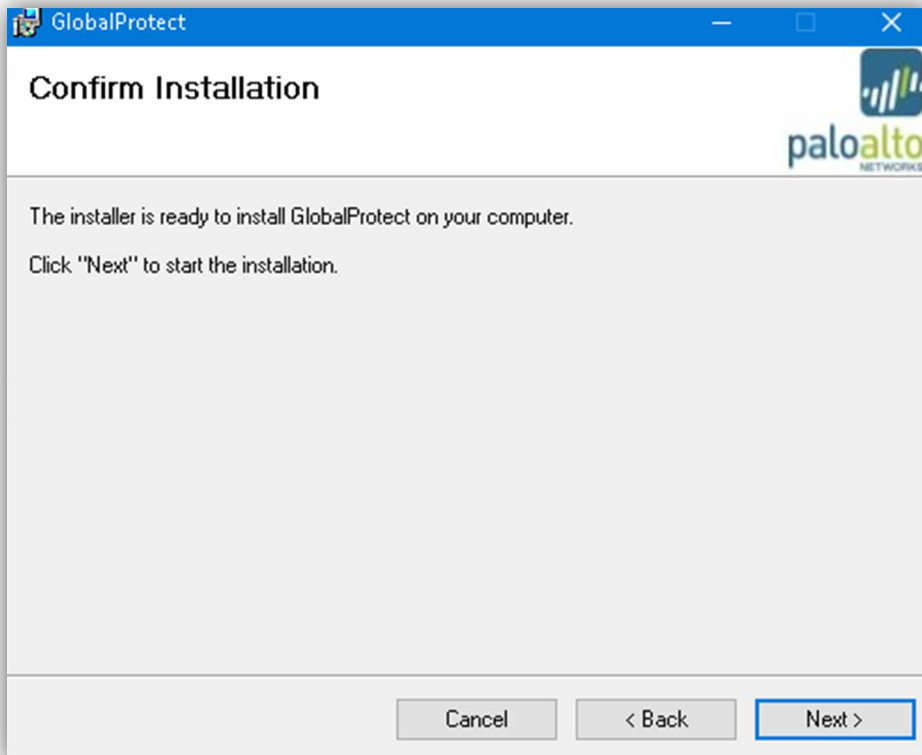
Para o exemplo em questão, utilizamos o “*Windows 64 bit GlobalProtect agent*”. Salve o arquivo em local de fácil acesso. Finalizado o *download*, execute o GlobalProtect64.exe e siga o padrão NNF de instalação conforme telas abaixo:



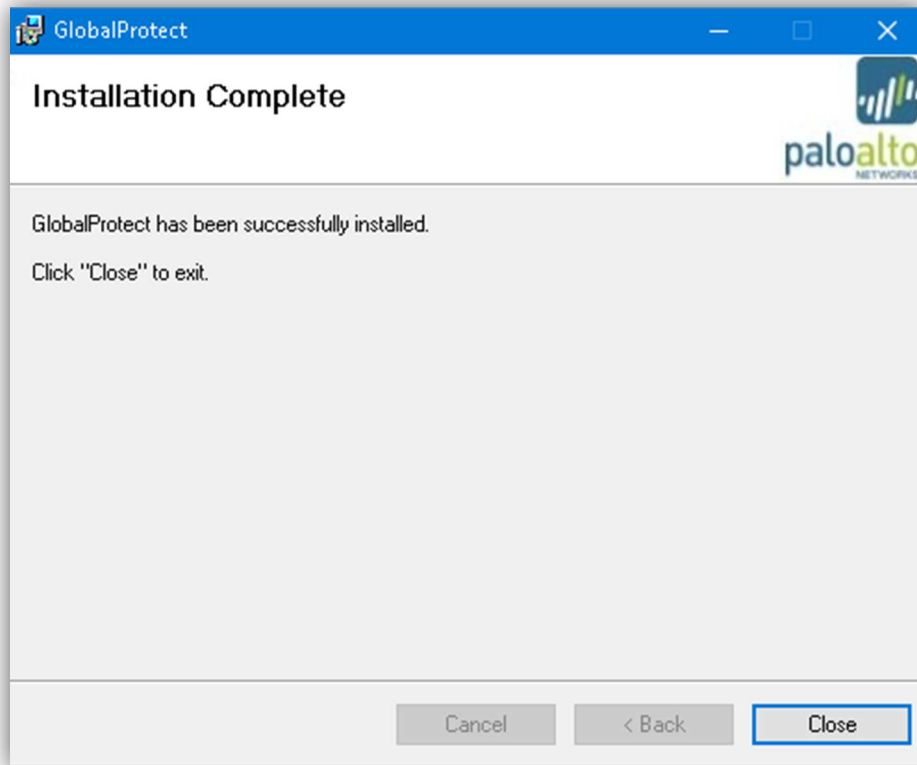
*Figura 3: Tela de Boas Vindas da Instalação do GlobalProtect*



*Figura 4: Tela de local de instalação do GlobalProtect*



*Figura 5: Tela de Confirmação da Instalação do GlobalProtect*



*Figura 6: Tela de Finalização da Instalação do GlobalProtect*

Uma vez finalizada a instalação, será dado início a conexão VPN conforme item 4.3 a seguir.

#### **4.3 Utilizando GlobalProtect para Acesso VPN ao Tribunal:**

Localize em seu computador o GlobalProtect. Seu ícone corresponde a figura abaixo:



*Figura 7: GlobalProtect*

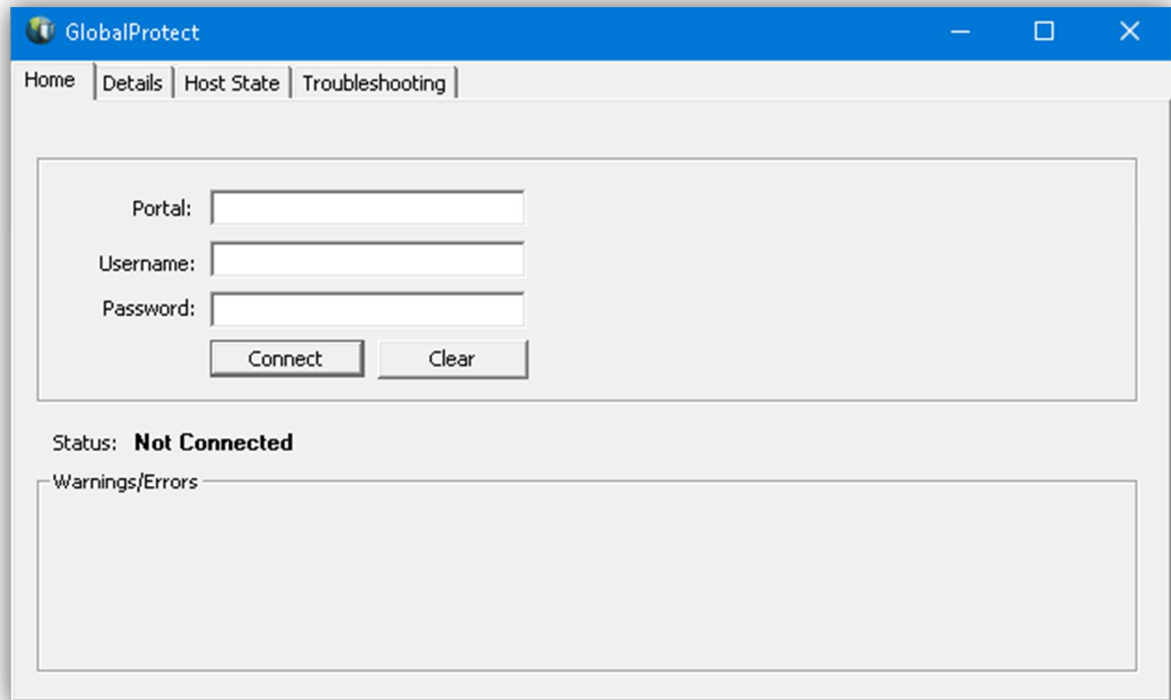
Uma vez localizado, acesse o programa para realizar a conexão VPN com o tribunal. Preencha os campos com as seguintes informações e clique em conectar (*Connect*).



**Portal:** vpn.tjpa.jus.br

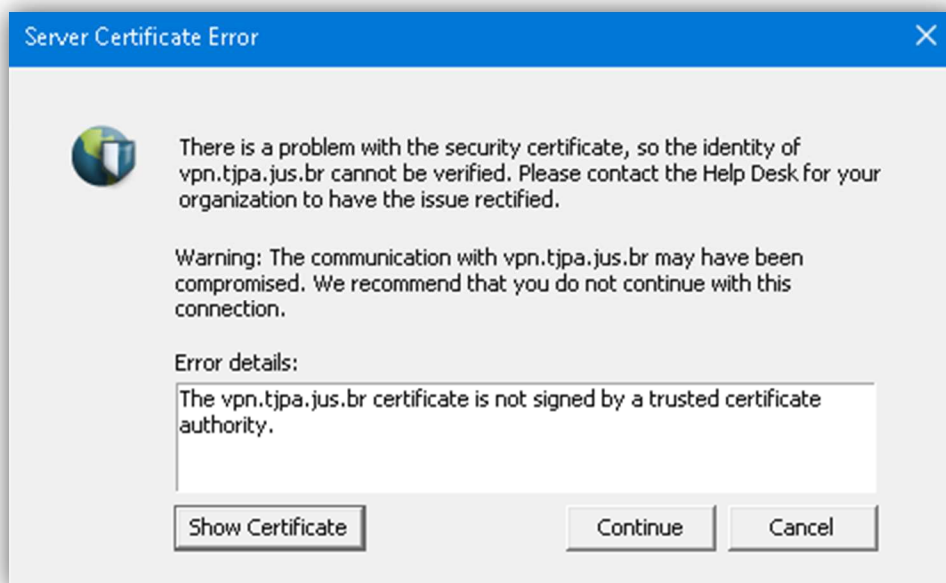
**Username:** login de rede (exemplo: nome.sobrenome).

**Password:** Senha do login de rede.



*Figura 8: Tela de Login.*

Uma vez conectado a VPN, será exibido a tela de aceite do certificado referente a vpn.tjpa.jus.br conforme figura 9 abaixo. Basta clicar em continuar (*Continue*) para que seu acesso esteja concluído.



*Figura 9: Tela de Certificado do Servidor.*